

Dell™ Inspiron™ 1010 서비스 설명서

[시작하기 전에](#)

[전지](#)

[키보드](#)

[손목 받침대](#)

[하드 드라이브](#)

[통신 카드](#)

[손목 받침대 브래킷](#)

[전지 상태 표시등 보드](#)

[스피커](#)

[Bluetooth® 무선 기술을 탑재한 내장형 카드](#)

[전원 단추 보드](#)

[코인 셀 전지](#)

[2-in-1 메모리 및 프로세서 보드](#)

[3-in-1 매체 카드 판독기\(도터 보드 1\)](#)

[TV 튜너 카드\(선택사항\)](#)

[USB 및 SIM 카드 보드\(도터 보드 2\)](#)

[AC 어댑터 커넥터](#)

[디스플레이](#)

[시스템 보드](#)

[BIOS 플래싱](#)

주, 주의 및 경고



주: "주"는 컴퓨터의 활용도를 높이는 데 도움이 되는 중요한 정보입니다.



주의: "주의"는 하드웨어 손상이나 데이터의 유실 위험을 지적하고, 문제를 사전에 방지하는 방법에 대해 설명합니다.



경고: "경고"는 재산상의 피해나 심각한 부상 또는 사망을 유발할 수 있는 위험이 있음을 알려줍니다.

이 문서의 정보는 사전 통보 없이 변경될 수 있습니다.

© 2009 Dell Inc. 저작권 본사 소유.

Dell Inc.의 서면 승인 없이 어떠한 방식으로든 본 자료를 무단 복제하는 행위는 엄격히 금지됩니다.

본 설명서에 사용된 상표, Dell, DELL 로고 및 Inspiron 은 Dell Inc.의 상표입니다. Bluetooth는 Bluetooth SIG, Inc. 소유의 등록 상표이며 사용권 계약에 따라 Dell에서 사용됩니다. Microsoft, Windows, Windows Vista 및 Windows Vista 시리 단추 로고는 미국 및/또는 다른 국가에서 Microsoft Corporation의 상표 또는 등록 상표입니다.

특정 회사의 표시나 회사명 또는 제품을 지칭하기 위해 다른 상표나 상호를 본 설명서에서 사용할 수도 있습니다. Dell Inc.는 자사가 소유하고 있는 것 이외의 타사 소유 상표 및 상표명에 대한 어떠한 소유권도 갖고 있지 않습니다.

모델 PP19S

2009년 2월 Rev. A00

[목차 페이지로 돌아가기](#)

AC 어댑터 커넥터

Dell™ Inspiron™ 1010 서비스 설명서

- [AC 어댑터 커넥터 분리](#)
- [AC 어댑터 커넥터 설치](#)

경고: 컴퓨터 내부 작업을 시작하기 전에 컴퓨터와 함께 제공된 안전 정보를 읽어보십시오. 추가 안전 모범 사례에 대한 자세한 내용은 Regulatory Compliance (규정 준수) 홈페이지(www.dell.com/regulatory_compliance)를 참조하십시오.

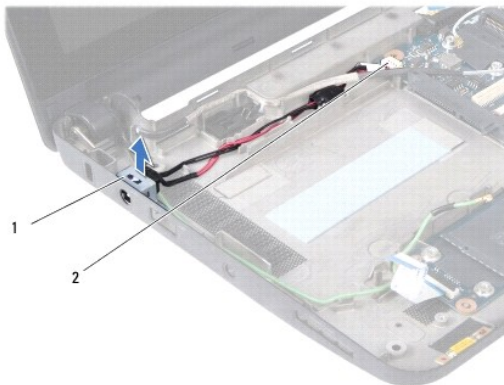
주의: 정전기 방전을 방지하기 위해 손목 접지대를 사용하거나 주기적으로 도색되지 않은 금속 표면을 만져 접지하십시오.

주의: 공인된 서비스 기술자만 컴퓨터를 수리해야 합니다. Dell™의 승인을 받지 않은 서비스 작업으로 인한 손상에 대해서는 보증을 받을 수 없습니다.

주의: 시스템 보드의 손상을 방지하려면 컴퓨터 내부에서 작업하기 전에 주 전지([전지 분리](#) 참조)를 분리합니다.

AC 어댑터 커넥터 분리

1. [시작하기 전에](#)의 지시사항을 따릅니다.
2. 전지를 분리합니다([전지 분리](#) 참조).
3. 키보드를 분리합니다([키보드 분리](#) 참조).
4. 손목 받침대를 분리합니다([손목 받침대 분리](#) 참조).
5. 하드 드라이브를 분리합니다([하드 드라이브 분리](#) 참조).
6. 손목 받침대 브래킷을 분리합니다([손목 받침대 브래킷 분리](#) 참조).
7. USB 및 SIM 카드 보드를 분리합니다([USB 및 SIM 카드 보드 분리](#) 참조).
8. 시스템 보드 커넥터에서 AC 어댑터 케이블을 분리합니다.
9. AC 어댑터 커넥터 브래킷을 분리합니다.
10. 컴퓨터 바닥면에서 AC 어댑터 케이블 커넥터를 밀어서 빼냅니다.



1	AC 어댑터 커넥터 브래킷	2	시스템 보드 커넥터
---	----------------	---	------------

AC 어댑터 커넥터 설치

1. 시스템 보드에 AC 어댑터 케이블 커넥터를 놓습니다.

2. AC 어댑터 커버더 브래킷을 장착합니다.
3. AC 어댑터 케이블을 시스템 보드 커버더에 연결합니다.
4. USB 및 SIM 카드 보드를 끼웁니다([USB 및 SIM 카드 보드 장착](#) 참조).
5. 손목 받침대 브래킷을 장착합니다([손목 받침대 브래킷 장착](#) 참조).
6. 하드 드라이브를 장착합니다([하드 드라이브 교체](#) 참조).
7. 손목 받침대를 장착합니다([손목 받침대 장착](#) 참조).
8. 키보드를 장착합니다([키보드 장착](#) 참조).
9. 전지를 장착합니다([전지 장착](#) 참조).

[목차 페이지로 돌아가기](#)

[목차 페이지로 돌아가기](#)

전지 상태 표시등 보드

Dell™ Inspiron™ 1010 서비스 설명서

- [전지 상태 표시등 보드 분리](#)
- [전지 상태 표시등 보드 장착](#)

경고: 컴퓨터 내부 작업을 시작하기 전에 컴퓨터와 함께 제공된 안전 정보를 읽어보십시오. 추가 안전 모범 사례에 대한 자세한 내용은 Regulatory Compliance (규정 준수) 홈페이지(www.dell.com/regulatory_compliance)를 참조하십시오.

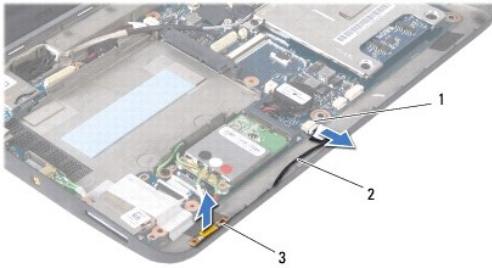
주의: 정전기 방전을 방지하기 위해 손목 접지대를 사용하거나 주기적으로 도색되지 않은 금속 표면을 만져 접지하십시오.

주의: 공인된 서비스 기술자만 컴퓨터를 수리해야 합니다. Dell™의 승인을 받지 않은 서비스 작업으로 인한 손상에 대해서는 보증을 받을 수 없습니다.

주의: 시스템 보드의 손상을 방지하려면 컴퓨터 내부에서 작업하기 전에 주 전지([전지 분리](#) 참조)를 분리합니다.

전지 상태 표시등 보드 분리

1. [시작하기 전에](#)의 지시사항을 따릅니다.
2. 전지를 분리합니다([전지 분리](#) 참조).
3. 키보드를 분리합니다([키보드 분리](#) 참조).
4. 손목 받침대를 분리합니다([손목 받침대 분리](#) 참조).
5. 하드 드라이브를 분리합니다([하드 드라이브 분리](#) 참조).
6. 손목 받침대 브래킷을 분리합니다([손목 받침대 브래킷 분리](#) 참조).
7. 시스템 보드 커넥터에서 전지 상태 표시등 보드 케이블을 분리합니다.
8. 컴퓨터 바닥면에서 전지 상태 표시등 보드를 들어 올립니다.



1	전지 상태 표시등 보드 케이블 커넥터	2	전지 상태 표시등 보드 케이블
3	전지 상태 표시등 보드		

전지 상태 표시등 보드 장착

1. 컴퓨터 바닥면에 전지 상태 표시등 보드를 놓습니다.
2. 시스템 보드 커넥터에 전지 상태 표시등 보드 케이블을 연결합니다.
3. 손목 받침대 브래킷을 장착합니다([손목 받침대 브래킷 장착](#) 참조).
4. 하드 드라이브를 장착합니다([하드 드라이브 교체](#) 참조).

5. 손목 받침대를 장착합니다([손목 받침대 장착](#) 참조).

6. 키보드를 장착합니다([키보드 장착](#) 참조).

7. 전지를 장착합니다([전지 장착](#) 참조).

[목차 페이지로 돌아가기](#)

[목차 페이지로 돌아가기](#)

시작하기 전에

Dell™ Inspiron™ 1010 서비스 설명서

- [권장 도구](#)
- [컴퓨터 끄기](#)
- [컴퓨터 내부를 작업하기 전에](#)

본 항목에서는 컴퓨터 구성 요소를 분리 또는 설치하는 절차에 대해 설명합니다. 특별한 언급이 없는 한, 각 절차의 전제 조건은 다음과 같습니다.

1. [컴퓨터 끄기](#) 및 [컴퓨터 내부를 작업하기 전에](#)에 설명된 단계를 수행했습니다.
1. 컴퓨터와 함께 제공된 안전 정보를 읽었습니다.
1. 분리 절차를 역순으로 수행하여 구성요소를 장착하거나 별도로 구입한 경우 설치할 수 있습니다.

권장 도구

이 설명서의 절차를 수행하는 데 필요한 도구는 다음과 같습니다.



1. 소형 일자 드라이버
1. 십자 드라이버
1. 플라스틱 스크라이브
1. Dell 지원 웹사이트 support.dell.com에서 제공하는 BIOS 업그레이드 CD 또는 BIOS 실행 업그레이드 프로그램

컴퓨터 끄기



△ **주의:** 데이터 손실을 방지하려면 컴퓨터를 끄기 전에 열려 있는 모든 파일을 저장하고 닫은 후 사용 중인 모든 프로그램을 종료하십시오.

1. 열려 있는 모든 파일을 저장하고 닫은 후 사용 중인 모든 프로그램을 종료합니다.
2. 다음과 같이 운영 체제를 종료하십시오.


Microsoft® Windows® Vista:

Start(시작)  을 클릭하고 화살표  를 클릭한 다음 Shut Down(종료)를 클릭합니다.

Ubuntu® Dell Desktop:

 → Quit(끝내기)  → Shut down(시스템 종료)를 클릭합니다.

Ubuntu Classic Desktop:

 → Shut down(시스템 종료)를 클릭합니다.

3. 컴퓨터 및 연결된 모든 장치의 전원이 꺼져 있는지 확인합니다. 운영 체제를 종료할 때 컴퓨터 및 연결된 장치가 자동으로 꺼지지 않으면 컴퓨터가 꺼질 때까지 전원 단추를 계속 누르고 있습니다.

컴퓨터 내부를 작업하기 전에

컴퓨터가 손상되지 않도록 보호하고 안전하게 작업하려면 다음 안전 지침을 따릅니다.

- ⚠ **경고:** 컴퓨터 내부 작업을 시작하기 전에 컴퓨터와 함께 제공된 안전 정보를 읽어보십시오. 추가 안전 모범 사례에 대한 자세한 내용은 Regulatory Compliance (규정 준수) 홈페이지(www.dell.com/regulatory_compliance)를 참조하십시오.
- ⚠ **주의:** 구성요소와 카드를 조심스럽게 다루십시오. 카드의 구성요소나 단자를 만지지 마십시오. 카드를 잡을 때는 모서리나 금속 설치 받침대를 잡습니다. 프로세서와 같은 구성요소를 잡을 때는 핀을 만지지 말고 모서리를 잡으십시오.
- ⚠ **주의:** 공인된 서비스 기술자만 컴퓨터를 수리해야 합니다. Dell에서 공인하지 않은 서비스 작업으로 인한 손상에 대해서는 보증을 받을 수 없습니다.

△ 주의: 케이블을 분리할 경우 케이블을 직접 잡지 말고 해당 커넥터나 당김 램을 잡고 분리하십시오. 일부 케이블에는 잠금 장치가 있는 커넥터가 달려 있으므로 이와 같은 종류의 케이블을 분리하는 경우에는 잠금 램을 누르고 분리합니다. 커넥터를 잡아 당길 때는 커넥터 핀이 구부러지지 않도록 수평으로 잡아 당기십시오. 케이블을 연결하기 전에 두 커넥터의 방향이 올바르게 정렬되었는지도 확인하십시오.

△ 주의: 컴퓨터가 손상되지 않도록 하려면 컴퓨터 내부를 작업하기 전에 다음 절차를 따르십시오.

1. 컴퓨터 덮개가 닫히지 않도록 작업대 표면이 평평하고 깨끗한지 확인합니다.
2. 컴퓨터를 끄십시오. [컴퓨터 끄기](#)를 참조하십시오.

△ 주의: 네트워크 케이블을 분리하려면 먼저 컴퓨터에서 케이블을 분리한 다음 네트워크 장치에서 케이블을 분리하십시오.

3. 컴퓨터에 연결된 전화선이나 네트워크 케이블을 모두 분리합니다.
4. 메모리 카드 판독기에서 설치된 카드를 눌러서 꺼냅니다.
5. 컴퓨터 및 연결된 모든 장치의 플러그를 전원 콘센트에서 분리합니다.
6. 전지를 분리합니다([전지 분리](#) 참조).
7. 컴퓨터 뒷 면이 위로 향하게 하고 디스플레이를 언 후 전원 버튼을 눌러 시스템 보드를 방전시키십시오.

[목록 페이지로 돌아가기](#)


[목록 페이지로 돌아가기](#)

BIOS 플래싱

Dell™ Inspiron™ 1010 서비스 설명서


- [CD에서 BIOS 플래싱](#)
- [하드 드라이브에서 BIOS 플래싱](#)
- [Ubuntu에서 BIOS 플래싱](#)

BIOS 업데이트 프로그램 CD가 새 시스템 보드와 함께 제공되는 경우, CD에서 BIOS를 플래싱합니다. BIOS 업데이트 프로그램 CD가 없을 경우 하드 드라이브에서 BIOS를 플래싱합니다.

 **주:** 사용 중인 컴퓨터에 내부 광학 드라이브가 없습니다. 디스크를 포함하는 절차에 외부 광학 드라이브 또는 외부 스토리지 장치를 사용합니다.

CD에서 BIOS 플래싱

1. AC 어댑터가 연결되고 주 전지가 올바르게 설치되었는지 확인합니다.

 **주:** BIOS 업데이트 프로그램 CD를 사용하여 BIOS를 플래싱하는 경우 CD를 삽입하기 전에 컴퓨터가 CD에서 부팅하도록 설정합니다.

2. BIOS 업데이트 프로그램 CD를 삽입하고 컴퓨터를 다시 시작합니다.

화면에 나타나는 지시사항을 따릅니다. 컴퓨터가 계속 부팅하고 새 BIOS를 업데이트합니다. 플래시 업데이트가 완료되면 컴퓨터가 자동으로 다시 시작됩니다.

3. POST 중에 <F2> 키를 눌러 시스템 설치 프로그램을 시작합니다.
 4. <F9> 키를 눌러 컴퓨터 기본값을 다시 설정합니다.
 5. <Esc> 키를 누르고 **Save changes and reboot**(변경사항 저장 및 재부팅)을 선택한 다음 <Enter> 키를 눌러 구성 변경사항을 저장합니다.
 6. 드라이브에서 BIOS 업데이트 프로그램 CD를 꺼내고 컴퓨터를 다시 시작합니다.
-

하드 드라이브에서 BIOS 플래싱

1. AC 어댑터가 연결되고 주 전지가 올바르게 설치되었으며 네트워크 케이블이 연결되었는지 확인합니다.

2. 컴퓨터를 켭니다.

3. support.dell.com에서 해당 컴퓨터의 최신 BIOS 업데이트 파일을 찾습니다.

4. **Download Now**(지금 다운로드)를 클릭하여 파일을 다운로드합니다.

5. **Export Compliance Disclaimer**(수출 규정 책임의 제한) 창이 나타나면 **Yes, I Accept this Agreement**(예, 이 계약에 동의합니다)를 클릭합니다.

File Download(파일 다운로드) 창이 나타납니다.

6. **Save this program to disk**(이 프로그램을 디스크에 저장)를 클릭한 다음 **OK**(확인)를 클릭합니다.

Save In(저장 위치) 창이 나타납니다.

7. 아래쪽 화살표 키를 클릭하여 **Save In**(저장 위치) 메뉴를 확인하고 **Desktop**(바탕 화면)을 선택한 다음 **Save**(저장)를 클릭합니다.


바탕 화면으로 파일이 다운로드됩니다.

8. **Download Complete**(다운로드 완료) 창이 나타나면 **Close**(닫기)를 클릭합니다.

바탕 화면에 파일 아이콘이 표시되며 해당 아이콘 이름은 다운로드한 BIOS 업데이트 파일의 이름과 같습니다.

9. 바탕 화면에서 파일 아이콘을 두 번 클릭하고 화면에 나타나는 지침을 따릅니다.
-

Ubuntu에서 BIOS 플래싱

1. AC 어댑터가 연결되고 주 전지가 올바르게 설치되었으며 네트워크 케이블이 연결되었는지 확인합니다.
2. 컴퓨터를 켭니다.
3.  → Places(위치) → Documents(문서)를 선택합니다.
4. 새 폴더를 만들고 이름을 **BIOS**로 지정합니다.
5. support.dell.com에서 해당 컴퓨터의 최신 BIOS 업데이트 파일을 찾습니다.
6. **Download Now**(지금 다운로드)를 클릭하여 파일을 다운로드합니다.
7. **Export Compliance Disclaimer**(수출 규정 책임의 제한) 창이 나타나면 **Yes, I Accept this Agreement**(예, 이 계약에 동의합니다)를 클릭합니다.
File Download(파일 다운로드) 창이 나타납니다.
8. **Save this program to disk**(이 프로그램을 디스크에 저장)를 클릭한 다음 **OK**(확인)를 클릭합니다.
Save In(저장 위치) 창이 나타납니다.
9. 아래쪽 화살표 키를 클릭하여 **Save In**(저장 위치) 메뉴를 표시하고 **Documents**(문서) → **BIOS**를 선택한 다음 **Save**(저장)를 클릭합니다.
10. **Download Complete**(다운로드 완료) 창이 나타나면 **Close**(닫기)를 클릭합니다.
BIOS 폴더에 파일 아이콘이 표시되며 해당 아이콘 이름은 다운로드한 BIOS 업데이트 파일의 이름과 같습니다.
11. 터미널 명령줄 응용프로그램을 열고 다음과 같이 진행합니다.
 - a. `sudo -s` 입력
 - b. 암호 입력
 - c. 다음 입력: `cd Documents`
 - d. `cd BIOS` 입력
 - e. `./1210a00` 입력

`flash start...`라는 문자열이 표시됩니다.

BIOS 플래시가 완료되면 컴퓨터가 자동으로 재시작됩니다.

[목록 페이지로 돌아가기](#)

[목차 페이지로 돌아가기](#)

Bluetooth® 무선 기술을 탑재한 내장형 카드 Dell™ Inspiron™ 1010 서비스 설명서

- [Bluetooth 카드 분리](#)
- [Bluetooth 카드 장착](#)

경고: 컴퓨터 내부 작업을 시작하기 전에 컴퓨터와 함께 제공된 안전 정보를 읽어보십시오. 추가 안전 모범 사례에 대한 자세한 내용은 Regulatory Compliance (규정 준수) 홈페이지(www.dell.com/regulatory_compliance)를 참조하십시오.

주의: 정전기 방전을 방지하기 위해 손목 접지대를 사용하거나 주기적으로 도색되지 않은 금속 표면을 만져 접지하십시오.

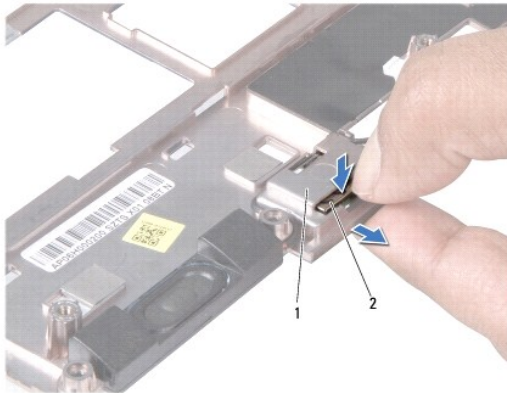
주의: 공인된 서비스 기술자만 컴퓨터를 수리해야 합니다. Dell™의 승인을 받지 않은 서비스 작업으로 인한 손상에 대해서는 보증을 받을 수 없습니다.

주의: 시스템 보드의 손상을 방지하려면 컴퓨터 내부에서 작업하기 전에 주 전지([전지 분리](#) 참조)를 분리합니다.

Bluetooth 무선 기술을 탑재한 카드를 컴퓨터와 함께 주문한 경우에는 카드가 이미 설치되어 있습니다.

Bluetooth 카드 분리

1. [시작하기 전에](#)의 지침을 따릅니다.
2. 전지를 분리합니다([전지 분리](#) 참조).
3. 키보드를 분리합니다([키보드 분리](#) 참조).
4. 손목 받침대를 분리합니다([손목 받침대 분리](#) 참조).
5. 하드 드라이브를 분리합니다([하드 드라이브 분리](#) 참조).
6. 손목 받침대 브래킷을 분리합니다([손목 받침대 브래킷 분리](#) 참조).
7. 손목 받침대 브래킷을 뒤집어 놓습니다.
8. Bluetooth 카드 구획의 가장자리를 당기면서 그림에 표시된 대로 카드 구획에서 Bluetooth 카드를 밀어서 빼냅니다.



1	Bluetooth 카드 구획	2	Bluetooth 카드
---	-----------------	---	--------------

Bluetooth 카드 장착

1. Bluetooth 카드 구획에 카드를 놓고 제자리에 끼웁니다.

2. 손목 받침대 브래킷을 장착합니다([손목 받침대 브래킷 장착](#) 참조).
3. 하드 드라이브를 장착합니다([하드 드라이브 교체](#) 참조).
4. 손목 받침대를 장착합니다([손목 받침대 장착](#) 참조).
5. 키보드를 장착합니다([키보드 장착](#) 참조).
6. 전지를 장착합니다([전지 장착](#) 참조).

[목차 페이지로 돌아가기](#)

[목차 페이지로 돌아가기](#)

코인 셀 전지

Dell™ Inspiron™ 1010 서비스 설명서

- [코인 셀 전지 분리](#)
- [코인 셀 전지 교체하기](#)

경고: 컴퓨터 내부 작업을 시작하기 전에 컴퓨터와 함께 제공된 안전 정보를 읽어보십시오. 추가 안전 모범 사례에 대한 자세한 내용은 Regulatory Compliance (규정 준수) 홈페이지(www.dell.com/regulatory_compliance)를 참조하십시오.

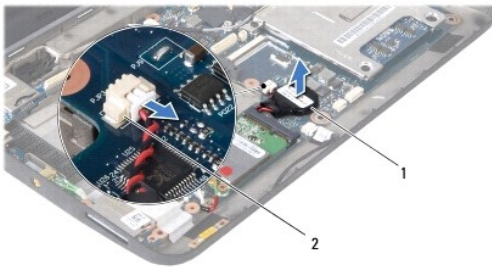
주의: 정전기 방전을 방지하기 위해 손목 접지대를 사용하거나 주기적으로 도색되지 않은 금속 표면을 만져 접지하십시오.

주의: 공인된 서비스 기술자만 컴퓨터를 수리해야 합니다. Dell™의 승인을 받지 않은 서비스 작업으로 인한 손상에 대해서는 보증을 받을 수 없습니다.

주의: 시스템 보드의 손상을 방지하려면 컴퓨터 내부에서 작업하기 전에 주 전지([전지 분리](#) 참조)를 분리합니다.

코인 셀 전지 분리

1. [시작하기 전에](#)의 지시사항을 따릅니다.
2. 전지를 분리합니다([전지 분리](#) 참조).
3. 키보드를 분리합니다([키보드 분리](#) 참조).
4. 손목 받침대를 분리합니다([손목 받침대 분리](#) 참조).
5. 하드 드라이브를 분리합니다([하드 드라이브 분리](#) 참조).
6. 손목 받침대 브래킷을 분리합니다([손목 받침대 브래킷 분리](#) 참조).
7. 시스템 보드 커넥터에서 코인 셀 전지 케이블을 분리합니다.



1	코인 셀 전지	2	코인 셀 전지 케이블 커넥터
---	---------	---	-----------------

8. 컴퓨터 바닥면에서 코인 셀 전지를 꺼냅니다.

코인 셀 전지 교체하기

1. 코인 셀 전지를 끼웁니다.
2. 시스템 보드에서 코인 셀 전지 케이블을 연결합니다.
3. 손목 받침대 브래킷을 장착합니다([손목 받침대 브래킷 장착](#) 참조).
4. 하드 드라이브를 장착합니다([하드 드라이브 교체](#) 참조).
5. 손목 받침대를 장착합니다([손목 받침대 장착](#) 참조).

6. 키보드를 장착합니다([키보드 장착](#) 참조).

7. 전지를 장착합니다([전지 장착](#) 참조).

[목차 페이지로 돌아가기](#)

[목차 페이지로 돌아가기](#)

2-in-1 메모리 및 프로세서 보드

Dell™ Inspiron™ 1010 서비스 설명서

- [2-in-1 메모리 및 프로세서 보드 분리](#)
- [2-in-1 메모리 및 프로세서 보드 장착](#)

경고: 컴퓨터 내부 작업을 시작하기 전에 컴퓨터와 함께 제공된 안전 정보를 읽어보십시오. 추가 안전 모범 사례에 대한 자세한 내용은 Regulatory Compliance (규정 준수) 홈페이지(www.dell.com/regulatory_compliance)를 참조하십시오.

주의: 정전기 방전을 방지하기 위해 손목 접지대를 사용하거나 주기적으로 도색되지 않은 금속 표면을 만져 접지하십시오.

주의: 공인된 서비스 기술자만 컴퓨터를 수리해야 합니다. Dell™의 승인을 받지 않은 서비스 작업으로 인한 손상에 대해서는 보증을 받을 수 없습니다.

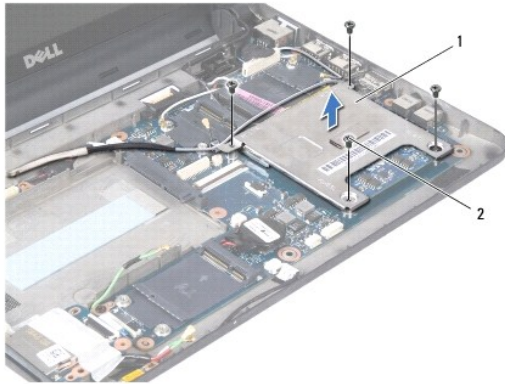
주의: 시스템 보드의 손상을 방지하려면 컴퓨터 내부에서 작업하기 전에 주 전지([전지 분리](#) 참조)를 분리합니다.

2-in-1 메모리 및 프로세서 보드 분리

1. [시작하기 전에](#)의 지시사항을 따릅니다.
2. 전지를 분리합니다([전지 분리](#) 참조).
3. 키보드를 분리합니다([키보드 분리](#) 참조).
4. 손목 받침대를 분리합니다([손목 받침대 분리](#) 참조).
5. 하드 드라이브를 분리합니다([하드 드라이브 분리](#) 참조).
6. 손목 받침대 브래킷을 분리합니다([손목 받침대 브래킷 분리](#) 참조).

주의: 컴퓨터에서 2-in-1 메모리 및 프로세서 보드를 분리한 경우, 정전기 방지 포장재로 포장하여 보관합니다(컴퓨터와 함께 제공되는 안전 지침의 "정전기 방전 방지" 참조).

7. 시스템 보드에 프로세서 시스템 보드 덮개와 2-in-1 메모리 및 프로세서 보드를 고정하는 나사 4개를 분리합니다.

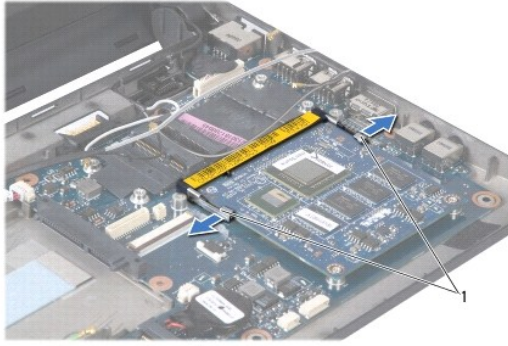


1	프로세서 시스템 보드 덮개	2	나사(4)
---	----------------	---	-------

8. 프로세서의 열 패드 2개를 분리합니다.

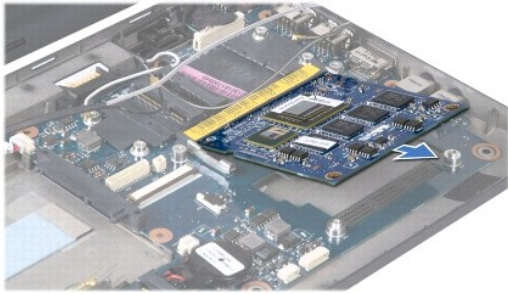
주: 열 패드는 프로세서 시스템 보드 덮개 밑면에 붙어있을 수 있습니다. 프로세서 시스템 보드 덮개 밑면에서 열 패드를 분리합니다.

9. 보드가 튀어나올 때까지 2-in-1 메모리 및 프로세서 보드 커넥터의 한쪽에 있는 보호 클립을 손톱으로 조심스럽게 벌립니다.



1	고정 클립
---	-------

10. 2-in-1 메모리 및 프로세서 보드를 들어내 시스템 보드 커넥터에서 분리합니다.



2-in-1 메모리 및 프로세서 보드 장착

1. 2-in-1 메모리 및 프로세서 예지 커넥터의 홈을 커넥터 슬롯의 탭에 맞춥니다.
2. 2-in-1 메모리 및 프로세서 보드를 45도 각도로 슬롯에 단단히 밀어 넣은 후 딸깍 소리가 나면서 제자리에 고정될 때까지 조심스럽게 누릅니다. 소리가 나지 않으면 보드를 분리했다가 다시 설치합니다.
3. 2-in-1 메모리 및 프로세서 보드에 프로세서 시스템 보드 덮개를 다시 끼웁니다.
4. 시스템 보드에 프로세서 시스템 보드 덮개와 2-in-1 메모리 및 프로세서 보드를 고정하는 나사 4개를 다시 끼웁니다.
5. 손목 받침대 브래킷을 장착합니다([손목 받침대 브래킷 장착](#) 참조).
6. 하드 드라이브를 장착합니다([하드 드라이브 교체](#) 참조).
7. 손목 받침대를 장착합니다([손목 받침대 장착](#) 참조).
8. 키보드를 장착합니다([키보드 장착](#) 참조).
9. 전지를 장착합니다([전지 장착](#) 참조).

△ 주의: 컴퓨터 전원을 켜기 전에 모든 나사를 다시 끼우고 컴퓨터 내부에 사용되는 나사가 없는지 확인하십시오. 이렇게 하지 않으면 컴퓨터가 손상될 수 있습니다.

10. BIOS를 업데이트합니다([BIOS 플래시](#) 참조).

[목차 페이지로 돌아가기](#)

[목차 페이지로 돌아가기](#)

디스플레이

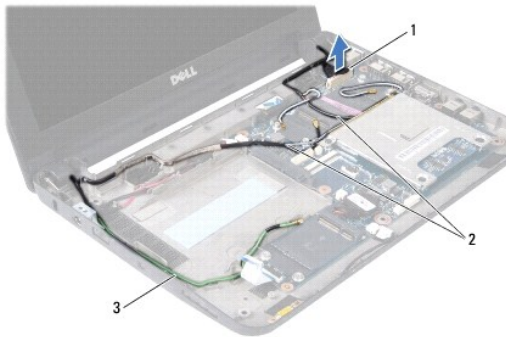
Dell™ Inspiron™ 1010 서비스 설명서

- [디스플레이 조립품 분리](#)
- [디스플레이 조립품 교체](#)

- 경고:** 컴퓨터 내부 작업을 시작하기 전에 컴퓨터와 함께 제공된 안전 정보를 읽어보십시오. 추가 안전 모범 사례에 대한 자세한 내용은 Regulatory Compliance (규정 준수) 홈페이지(www.dell.com/regulatory_compliance)를 참조하십시오.
- 주의:** 정전기 방전을 방지하기 위해 손목 접지대를 사용하거나 주기적으로 도색되지 않은 금속 표면을 만져 접지하십시오.
- 주의:** 공인된 서비스 기술자만 컴퓨터를 수리해야 합니다. Dell™의 승인을 받지 않은 서비스 작업으로 인한 손상에 대해서는 보증을 받을 수 없습니다.
- 주의:** 시스템 보드의 손상을 방지하려면 컴퓨터 내부에서 작업하기 전에 주 전지([전지 분리](#) 참조)를 분리합니다.
- 주의:** 디스플레이 손상을 방지하기 위해서는 현장에서 엣지-엣지(Edge-to-Edge) 디스플레이 조립품을 분해해서는 안 됩니다.

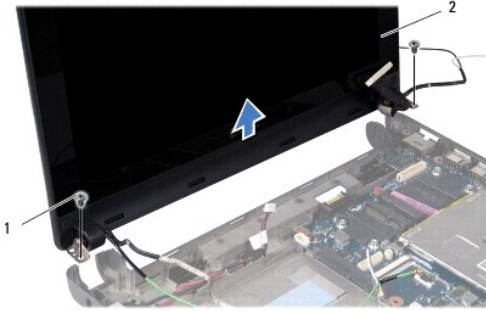
디스플레이 조립품 분리

1. [시작하기 전에](#)의 지침을 따릅니다.
2. 전지를 분리합니다([전지 분리](#) 참조).
3. 키보드를 분리합니다([키보드 분리](#) 참조).
4. 손목 받침대를 분리합니다([손목 받침대 분리](#) 참조).
5. 하드 드라이브를 분리합니다([하드 드라이브 분리](#) 참조).
6. 손목 받침대 브래킷을 분리합니다([손목 받침대 브래킷 분리](#) 참조).
7. 시스템 보드 커넥터에서 디스플레이 케이블을 분리합니다.
8. 커넥터에서 미니 카드 케이블을 분리합니다.
9. 미니 카드 케이블 배선을 기록해 두고 컴퓨터 바닥면에서 분리할 수 있도록 시스템 보드를 통과하는 미니 카드 케이블을 당겨서 빼냅니다.
10. 3-in-1 카드 판독기를 분리합니다([메체 카드 판독기 분리](#) 참조).



1	디스플레이 케이블 커넥터	2	미니 카드 커넥터 케이블
3	TV 튜너 커넥터 케이블		

11. 커넥터에서 TV 튜너 케이블을 분리합니다.
12. 디스플레이 조립품을 컴퓨터 바닥면에 고정하는 나사 2개를 분리합니다.



1	나사(2)	2	디스플레이 조립품
---	-------	---	-----------

13. 컴퓨터 바닥면에서 디스플레이 조립품을 들어 올려 분리합니다.

디스플레이 조립품 교체

1. 디스플레이 조립품을 제위치에 놓고 컴퓨터 바닥면에 디스플레이 조립품을 고정하는 나사 2개를 다시 끼웁니다.
2. 시스템 케이블을 시스템 보드 커넥터에 연결합니다.
3. 미니 카드 케이블을 연결하고 해당하는 경우 케이블을 미니 카드에 연결합니다([미니 카드 장착](#) 참조).
4. 커넥터에 TV 튜너 카드 케이블을 연결합니다.
5. 3-in-1 카드 판독기를 장착합니다([매체 카드 판독기 교체](#) 참조).
6. 손목 받침대 브래킷을 장착합니다([손목 받침대 브래킷 장착](#) 참조).
7. 하드 드라이브를 장착합니다([하드 드라이브 교체](#) 참조).
8. 손목 받침대를 장착합니다([손목 받침대 장착](#) 참조).
9. 키보드를 장착합니다([키보드 장착](#) 참조).
10. 전지를 장착합니다([전지 장착](#) 참조).

[목록 페이지로 돌아가기](#)

[목차 페이지로 돌아가기](#)

3-in-1 매체 카드 판독기(도터 보드 1)

Dell™ Inspiron™ 1010 서비스 설명서

- [매체 카드 판독기 분리](#)
- [매체 카드 판독기 교체](#)

경고: 컴퓨터 내부 작업을 시작하기 전에 컴퓨터와 함께 제공된 안전 정보를 읽어보십시오. 추가 안전 모범 사례에 대한 자세한 내용은 Regulatory Compliance (규정 준수) 홈페이지(www.dell.com/regulatory_compliance)를 참조하십시오.

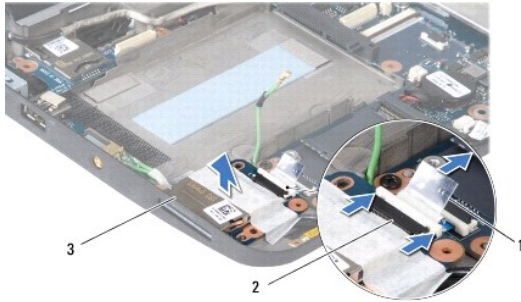
주의: 정전기 방전을 방지하기 위해 손목 접지대를 사용하거나 주기적으로 도색되지 않은 금속 표면을 만져 접지하십시오.

주의: 공인된 서비스 기술자만 컴퓨터를 수리해야 합니다. Dell™의 승인을 받지 않은 서비스 작업으로 인한 손상에 대해서는 보증을 받을 수 없습니다.

주의: 시스템 보드의 손상을 방지하려면 컴퓨터 내부에서 작업하기 전에 주 전지([전지 분리](#) 참조)를 분리합니다.

매체 카드 판독기 분리

1. [시작하기 전에](#)의 지시사항을 따릅니다.
2. 전지를 분리합니다([전지 분리](#) 참조).
3. 키보드를 분리합니다([키보드 분리](#) 참조).
4. 손목 받침대를 분리합니다([손목 받침대 분리](#) 참조).
5. 하드 드라이브를 분리합니다([하드 드라이브 분리](#) 참조).
6. 손목 받침대 브래킷을 분리합니다([손목 받침대 브래킷 분리](#) 참조).
7. 당김 램을 당겨 매체 카드 판독기의 커넥터에서 매체 카드 판독기 케이블을 분리합니다.
8. 컴퓨터 바닥면에 매체 카드 판독기를 고정하는 마일라 테이프를 벗깁니다.



1	당김 램	2	매체 카드 판독기 케이블 커넥터
3	매체 카드 판독기		

9. 매체 카드 판독기를 들어올려 컴퓨터 바닥면에서 꺼냅니다.

매체 카드 판독기 교체

1. 컴퓨터 바닥면에 매체 카드 판독기를 놓습니다.
2. 매체 카드 판독기 커넥터에 매체 카드 판독기 케이블을 연결합니다.
3. 매체 카드 판독기에 마일라 테이프를 다시 붙입니다.

4. 손목 받침대 브래킷을 장착합니다([손목 받침대 브래킷 장착](#) 참조).
 5. 하드 드라이브를 장착합니다([하드 드라이브 교체](#) 참조).
 6. 손목 받침대를 장착합니다([손목 받침대 장착](#) 참조).
 7. 키보드를 장착합니다([키보드 장착](#) 참조).
 8. 전지를 장착합니다([전지 장착](#) 참조).
-

[목차 페이지로 돌아가기](#)

[목차 페이지로 돌아가기](#)

하드 드라이브

Dell™ Inspiron™ 1010 서비스 설명서

- [하드 드라이브 분리](#)
- [하드 드라이브 교체](#)

- 경고:** 드라이브가 과열된 상태의 컴퓨터에서 하드 드라이브를 분리하는 경우 하드 드라이브의 금속 부분을 만지지 마십시오.
- 경고:** 컴퓨터 내부 작업을 시작하기 전에 컴퓨터와 함께 제공된 안전 정보를 읽어보십시오. 추가 안전 모범 사례에 대한 자세한 내용은 Regulatory Compliance (규정 준수) 홈페이지(www.dell.com/regulatory_compliance)를 참조하십시오.
- 주의:** 데이터 유실을 방지하려면 하드 드라이브를 분리하기 전에 컴퓨터의 전원을 끕니다([컴퓨터 끄기](#) 참조). 컴퓨터가 켜져 있거나 절전 상태인 경우에는 하드 드라이브를 분리하지 마십시오.
- 주의:** 하드 드라이브는 충격에 약합니다. 하드 드라이브를 다룰 때는 조심스럽게 다룹니다.
- 주의:** 공인된 서비스 기술자만 컴퓨터를 수리해야 합니다. Dell에서 공인하지 않은 서비스 작업으로 인한 손상에 대해서는 보증을 받을 수 없습니다.
- 주의:** 시스템 보드의 손상을 방지하려면 컴퓨터 내부에서 작업하기 전에 주 전지([전지 분리](#) 참조)를 분리합니다.
- 주:** Dell사는 자사에서 구입하지 않은 하드 드라이브는 지원하지 않으며 호환성도 보증하지 않습니다.
- 주:** Dell에서 구입하지 않은 하드 드라이브를 설치하는 경우, 새 하드 드라이브에 운영 체제, 드라이버 및 유틸리티를 설치해야 합니다([Dell 기술 설명서](#) 참조).

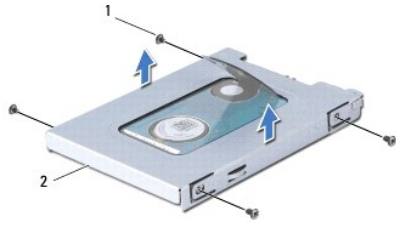
하드 드라이브 분리

1. [시작하기 전에](#)의 지시사항을 따릅니다.
 2. 전지를 분리합니다([전지 분리](#) 참조).
 3. 키보드를 분리합니다([키보드 분리](#) 참조).
- 주의:** 컴퓨터에 하드 드라이브를 설치하지 않은 경우 정전기 방지 포장재로 싸서 보관합니다(컴퓨터와 함께 제공된 안전 지침에서 "정전기 방지 방지" 참조).
4. 하드 드라이브 조립품을 컴퓨터 바닥면에 고정하는 나사를 분리합니다.



1	하드 드라이브 조립품	2	당김 탭	3	나사
---	-------------	---	------	---	----

5. 당김 탭을 왼쪽으로 당겨 삼입 보드에서 하드 드라이브 조립품을 분리합니다.
6. 하드 드라이브 구획에서 하드 드라이브 조립품을 들어냅니다.
7. 하드 드라이브 브래킷을 하드 드라이브 브래킷에 고정하는 나사 4개를 분리합니다.



1	나사(4)	2	하드 드라이브 브래킷
---	-------	---	-------------

하드 드라이브 교체

1. 새 하드 드라이브의 포장을 벗기십시오.

하드 드라이브를 보관하거나 운반할 경우에 사용할 수 있도록 기존의 포장재를 보관하십시오.

2. 하드 드라이브 브래킷과 브래킷을 하드 드라이브에 고정하는 나사 4개를 끼웁니다.

3. 하드 드라이브 조립품을 하드 드라이브 구획에 넣습니다.

4. 하드 드라이브가 삼입 보드에 제대로 장착될 때까지 미십시오.

5. 하드 드라이브 조립품을 컴퓨터 바닥면에 고정하는 나사를 다시 끼웁니다.

6. 키보드를 장착합니다 ([키보드 장착](#) 참조).

7. 전지를 장착합니다 ([전지 장착](#) 참조).

8. 필요에 따라 컴퓨터에 운영 체제를 설치합니다. **설치 안내서** 또는 **Ubuntu 빠른 시작 안내서**에서 "운영 체제 복원"을 참조하십시오.

9. 필요에 따라 컴퓨터에 드라이버 및 유틸리티를 설치합니다. **Dell 기술 설명서**에서 "드라이버 및 유틸리티 재설치"를 참조하십시오.

[목차 페이지로 돌아가기](#)

[목차 페이지로 돌아가기](#)

키보드

Dell™ Inspiron™ 1010 서비스 설명서

- [키보드 분리](#)
- [키보드 장착](#)

- ⚠ **경고:** 컴퓨터 내부 작업을 시작하기 전에 컴퓨터와 함께 제공된 안전 정보를 읽어보십시오. 추가 안전 모범 사례에 대한 자세한 내용은 Regulatory Compliance (규정 준수) 홈페이지(www.dell.com/regulatory_compliance)를 참조하십시오.
- ⚠ **주의:** 정전기 방전을 방지하기 위해 손목 받침대를 사용하거나 주기적으로 도색되지 않은 금속 표면을 만져 접지하십시오.
- ⚠ **주의:** 공인된 서비스 기술자만 컴퓨터를 수리해야 합니다. Dell™의 승인을 받지 않은 서비스 작업으로 인한 손상에 대해서는 보증을 받을 수 없습니다.
- ⚠ **주의:** 시스템 보드의 손상을 방지하려면 컴퓨터 내부에서 작업하기 전에 주 전지([전지 분리](#) 참조)를 분리합니다.

키보드 분리

1. 의 절차를 따릅니다.[시작하기 전에](#).
2. 전지를 분리합니다([전지 분리](#) 참조).
3. 키보드를 컴퓨터 바닥면에 고정하는 나사 3개를 분리합니다.

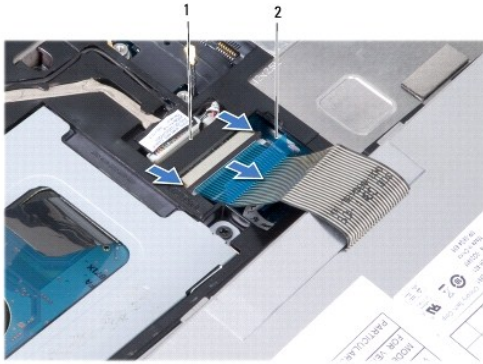


- ⚠ **주의:** 키보드의 키 캡은 충격에 약하고 쉽게 빠질 수 있으며 장착하는 데 많은 시간을 소모합니다. 키보드를 만지거나 제거할 때 조심하십시오.
 - ⚠ **주의:** 키보드를 분리 및 다룰 때 특히 조심합니다. 그렇지 않으면 디스플레이 패널이 굽힐 수 있습니다.
4. 손가락이나 일자 드라이버를 사용하여 키보드의 중앙 후면을 들어올립니다. 키보드 왼쪽을 약간 드러낸 다음 밑면에서 분리될 때까지 오른쪽으로 밀어냅니다.
 5. 손목 받침대 브래킷에서 분리될 때까지 키보드를 위로 들어올립니다.
 6. 키보드를 뒤집고 손목 받침대 위에 놓습니다.



1	키보드 탭 (4)
---	-----------

7. 시스템 보드 커넥터의 잠금을 해제하고 당김 램을 당겨 시스템 보드 커넥터에서 키보드 케이블을 분리합니다.
8. 손목 받침대에서 키보드를 들어올려 꺼냅니다.



1	키보드 케이블 커넥터	2	당김 램
---	-------------	---	------

키보드 장착

1. 손목 받침대 브래킷에 키보드를 놓습니다.
2. 키보드 케이블을 시스템 보드 커넥터에 연결합니다.
3. 키보드를 정렬하고 슬롯에 4개 램을 삽입한 다음 키보드 왼쪽을 제자리에 맞춘 후 키보드 오른쪽을 밀어 제자리에 끼웁니다.
4. 컴퓨터를 뒤집어 놓고 키보드를 컴퓨터 바닥면에 고정하는 3개의 나사를 다시 끼웁니다.

[목차 페이지로 돌아가기](#)

[목차 페이지로 돌아가기](#)

통신 카드

Dell™ Inspiron™ 1010 서비스 설명서

- [가입자 식별 모듈](#)
- [무선 미니 카드](#)

가입자 식별 모듈

가입자 식별 모듈(SIM)은 국제 이동 가입자 식별 카드를 통해 사용자를 고유하게 식별합니다.

경고: 컴퓨터 내부 작업을 시작하기 전에 컴퓨터와 함께 제공된 안전 정보를 읽어보십시오. 추가 안전 모범 사례에 대한 자세한 내용은 Regulatory Compliance (규정 준수) 홈페이지(www.dell.com/regulatory_compliance)를 참조하십시오.

SIM 설치

1. [시작하기 전에](#)의 지시사항을 따릅니다.
2. 전지를 분리합니다 ([전지 분리](#) 참조).
3. 전지 베이에서 SIM을 카드실에 밀어 넣습니다.



1	전지 베이	2	SIM
---	-------	---	-----

SIM 분리

카드 구획으로 SIM을 눌러서 분리합니다. 부분적으로 꺼내지면 전지 베이에서 SIM을 분리합니다.

무선 미니 카드

경고: 컴퓨터 내부 작업을 시작하기 전에 컴퓨터와 함께 제공된 안전 정보를 읽어보십시오. 추가 안전 모범 사례에 대한 자세한 내용은 Regulatory Compliance (규정 준수) 홈페이지(www.dell.com/regulatory_compliance)를 참조하십시오.

주의: 정전기 방전을 방지하기 위해 손목 접지대를 사용하거나 주기적으로 도색되지 않은 금속 표면을 만져 접지하십시오.

주의: 공인된 서비스 기술자만 컴퓨터를 수리해야 합니다. Dell™의 승인을 받지 않은 서비스 작업으로 인한 손상에 대해서는 보증을 받을 수 없습니다.

주의: 시스템 보드의 손상을 방지하려면 컴퓨터 내부에서 작업하기 전에 주 전지([전지 분리](#) 참조)를 분리합니다.

주: Dell은 자사에서 구입하지 않은 미니 카드는 지원하지 않으며 호환성도 보증하지 않습니다.

무선 미니 카드를 컴퓨터와 함께 주문한 경우에는 카드가 이미 설치되어 있습니다.

해당 컴퓨터는 미니 카드 슬롯 2개를 지원합니다.

- 1 전체 크기 미니 카드 슬롯 1개 - 이동 광대역 또는 WWAN용
- 1 절반 크기 미니 카드 슬롯 1개 - WLAN용

주: 구입 시 컴퓨터 구성에 따라 미니 카드 슬롯에 미니 카드가 설치되지 않았을 수도 있습니다.

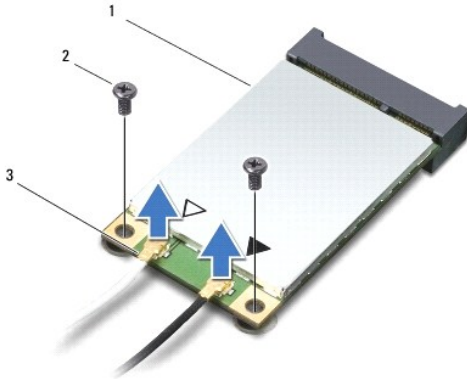
이 컴퓨터는 두 종류의 무선 미니 카드를 지원합니다.

- 1 무선 근거리 통신망(WLAN)

- 1 이동 광대역 또는 무선 광대역 네트워크(WWAN)

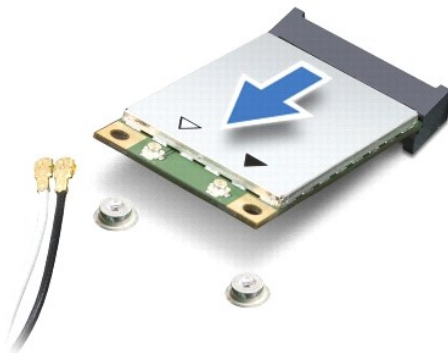
미니 카드 분리

1. [시작하기 전에](#)의 지시사항을 따릅니다.
2. 전지를 분리합니다([전지 분리](#) 참조).
3. 키보드를 분리합니다([키보드 분리](#) 참조).
4. 미니 카드에서 안테나 케이블을 분리합니다.



1	미니 카드	2	나사(2)	3	안테나 케이블 커넥터(2개)
---	-------	---	-------	---	-----------------

5. 시스템 보드에 미니 카드를 고정하는 나사 2개를 제거하여 미니 카드를 분리합니다.
6. 시스템 보드 커넥터에서 미니 카드를 들어 올립니다.



△ 주의: 컴퓨터에 미니 카드를 설치하지 않은 경우 정전기 방지 포장재로 싸서 보관합니다(컴퓨터와 함께 제공된 안전 지침에서 "정전기 방지 방지" 참조).

미니 카드 장착

- △ 주의: 올바른 삽입을 위해 커넥터에는 방향이 있습니다. 제대로 맞지 않으면 시스템 보드에 있는 카드의 커넥터를 검사하고 카드를 다시 정렬하십시오.
- △ 주의: 미니 카드가 손상될 수 있으므로 카드 아래에 케이블을 놓지 마십시오.


1. 새 미니 카드를 포장에서 꺼냅니다.

주의:  **고르게 힘을 가하여 카드를 제자리에 밀어 넣습니다. 무리한 힘을 가하면 커넥터가 손상될 수도 있습니다.**

- 미니 카드를 45도 각도로 적절한 시스템 보드 커넥터에 삽입합니다. 예를 들어, WLAN 카드 커넥터는 WLAN으로 표시되어 있습니다.
- WLAN 카드의 다른쪽 끝을 시스템의 슬롯에 눌러 넣고 두 고정 나사를 장착합니다.
- 설치한 미니 카드에 적절한 안테나 케이블을 연결합니다. 다음 표에서는 컴퓨터가 지원하는 각 미니 카드에 대한 안테나 케이블 색상표를 제공합니다.

미니 카드의 커넥터	안테나 케이블 색상표
WWAN(안테나 케이블 2개)	
주 WWAN(흰색 삼각형)	회색 줄무늬가 있는 흰색
보조 WWAN(검은색 삼각형)	회색 줄무늬가 있는 검은색
WLAN(안테나 케이블 2개)	
주 WLAN(흰색 삼각형)	흰색
보조 WLAN(검은색 삼각형)	검은색

- 사용하지 않는 안테나 케이블은 보호용 마일라 슬리브에 넣어 보관합니다.
- 키보드를 장착합니다 ([키보드 장착](#) 참조).
- 전지를 장착합니다 ([전지 장착](#) 참조).
- 필요에 따라 컴퓨터에 드라이버 및 유틸리티를 설치합니다. 자세한 내용은 [Dell 기술 설명서](#)를 참조하십시오.

 **주:** Dell에서 제공하지 않은 통신 카드를 설치할 경우 적절한 드라이버 및 유틸리티를 설치해야 합니다. 일반 드라이버 정보는 [Dell 기술 설명서](#)를 참조하십시오.

[목차 페이지로 돌아가기](#)

[목차 페이지로 돌아가기](#)

손목 받침대

Dell™ Inspiron™ 1010 서비스 설명서

- [손목 받침대 분리](#)
- [손목 받침대 장착](#)

경고: 컴퓨터 내부 작업을 시작하기 전에 컴퓨터와 함께 제공된 안전 정보를 읽어보십시오. 추가 안전 모범 사례에 대한 자세한 내용은 Regulatory Compliance (규정 준수) 홈페이지(www.dell.com/regulatory_compliance)를 참조하십시오.

주의: 정전기 방전을 방지하기 위해 손목 받침대를 사용하거나 주기적으로 도색되지 않은 금속 표면을 만져 접지하십시오.

주의: 공인된 서비스 기술자만 컴퓨터를 수리해야 합니다. Dell™의 승인을 받지 않은 서비스 작업으로 인한 손상에 대해서는 보증을 받을 수 없습니다.

주의: 시스템 보드의 손상을 방지하려면 컴퓨터 내부에서 작업하기 전에 주 전지([전지 분리](#) 참조)를 분리합니다.

손목 받침대 분리

1. [시작하기 전에](#)의 지시사항을 따릅니다.
2. 전지를 분리합니다([전지 분리](#) 참조).
3. 키보드를 분리합니다([키보드 분리](#) 참조).
4. 컴퓨터 바닥면에서 나사 5개를 분리합니다.



5. 잠금을 해제하고 시스템 보드 커넥터에서 터치패드 케이블을 분리합니다.



1	손목 받침대	2	터치패드 케이블 커넥터
---	--------	---	--------------

주의: 손목 받침대의 손상을 방지하려면 컴퓨터 베이스에서 조심스럽게 손목 받침대를 분리합니다.

6. 손목 받침대의 오른쪽/왼쪽에서 시작하여 손가락으로 손목 받침대 브래킷에서 손목 받침대를 분리합니다.
7. 케이블 슬롯에서 터치패널 케이블을 천천히 당겨서 손목 받침대 브래킷에서 손목 받침대를 분리합니다.

손목 받침대 장착

1. 케이블 슬롯을 통과시켜 터치패널 케이블을 연결하고 케이블을 시스템 보드 커넥터에 연결합니다.
2. 손목 받침대를 손목 받침대 브래킷에 맞추고 조심스럽게 손목 받침대를 제자리에 끼웁니다.
3. 컴퓨터 바닥면에 나사 5개를 다시 끼웁니다.
4. 키보드를 장착합니다([키보드 장착](#) 참조).
5. 전지를 장착합니다([전지 장착](#) 참조).

[목차 페이지로 돌아가기](#)

[목차 페이지로 돌아가기](#)

손목 받침대 브래킷

Dell™ Inspiron™ 1010 서비스 설명서

- [손목 받침대 브래킷 분리](#)
- [손목 받침대 브래킷 장착](#)

경고: 컴퓨터 내부 작업을 시작하기 전에 컴퓨터와 함께 제공된 안전 정보를 읽어보십시오. 추가 안전 모범 사례에 대한 자세한 내용은 Regulatory Compliance (규정 준수) 홈페이지(www.dell.com/regulatory_compliance)를 참조하십시오.

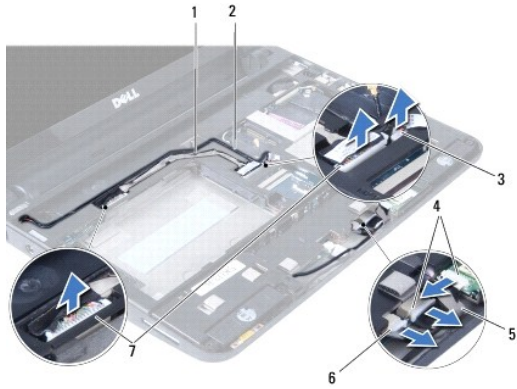
주의: 정전기 방전을 방지하기 위해 손목 접지대를 사용하거나 주기적으로 도색되지 않은 금속 표면을 만져 접지하십시오.

주의: 공인된 서비스 기술자만 컴퓨터를 수리해야 합니다. Dell™의 승인을 받지 않은 서비스 작업으로 인한 손상에 대해서는 보증을 받을 수 없습니다.

주의: 시스템 보드의 손상을 방지하려면 컴퓨터 내부에서 작업하기 전에 주 전지([전지 분리](#) 참조)를 분리합니다.

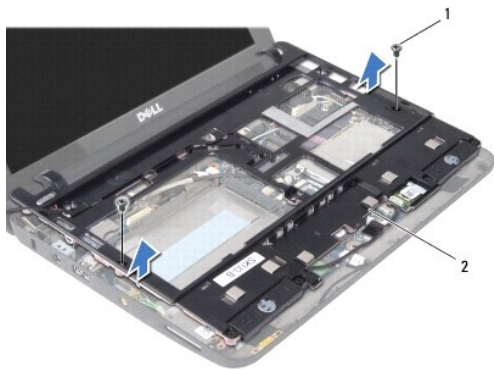
손목 받침대 브래킷 분리

1. [시작하기 전에](#)의 지시사항을 따릅니다.
2. 전지를 분리합니다([전지 분리](#) 참조).
3. 키보드를 분리합니다([키보드 분리](#) 참조).
4. 손목 받침대를 분리합니다([손목 받침대 분리](#) 참조).
5. 하드 드라이브를 분리합니다([하드 드라이브 분리](#) 참조).
6. 각 시스템 보드 커넥터에서 USB 및 SIM 카드 케이블, 전원 단추 케이블, Bluetooth 케이블 및 스피커 케이블을 분리합니다.



1	USB 및 SIM 카드 케이블	2	전원 단추 케이블
3	전원 단추 케이블 커넥터	4	Bluetooth 케이블 커넥터
5	Bluetooth 케이블	6	스피커 케이블 커넥터
7	USB 및 SIM 카드 케이블 커넥터		

7. 손목 받침대 브래킷을 컴퓨터 바닥면에 고정하는 나사 2개를 분리합니다.



1	나사(2)	2	손목 받침대 브래킷
---	-------	---	------------

8. 컴퓨터 바닥면에서 손목 받침대 브래킷을 들어올려서 분리합니다.

손목 받침대 브래킷 장착

1. 컴퓨터 바닥면에 손목 받침대 브래킷을 놓습니다.
2. 브래킷을 컴퓨터 바닥면에 고정하는 나사 2개를 다시 끼웁니다.
3. 각 시스템 보드 커넥터에서 USB 및 SIM 카드 케이블, 전원 단추 케이블, Bluetooth 케이블 및 스피커 케이블을 분리합니다.
4. 하드 드라이브를 장착합니다([하드 드라이브 교체](#) 참조).
5. 손목 받침대를 장착합니다([손목 받침대 장착](#) 참조).
6. 키보드를 장착합니다([키보드 장착](#) 참조).
7. 전지를 장착합니다([전지 장착](#) 참조).

[목차 페이지로 돌아가기](#)

[목차 페이지로 돌아가기](#)

전원 단추 보드

Dell™ Inspiron™ 1010 서비스 설명서

- [전원 단추 보드 분리](#)
- [전원 단추 보드 장착](#)

경고: 컴퓨터 내부 작업을 시작하기 전에 컴퓨터와 함께 제공된 안전 정보를 읽어보십시오. 추가 안전 모범 사례에 대한 자세한 내용은 Regulatory Compliance (규정 준수) 홈페이지(www.dell.com/regulatory_compliance)를 참조하십시오.

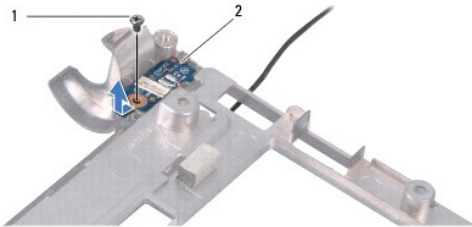
주의: 정전기 방전을 방지하기 위해 손목 접지대를 사용하거나 주기적으로 도색되지 않은 금속 표면을 만져 접지하십시오.

주의: 공인된 서비스 기술자만 컴퓨터를 수리해야 합니다. Dell™의 승인을 받지 않은 서비스 작업으로 인한 손상에 대해서는 보증을 받을 수 없습니다.

주의: 시스템 보드의 손상을 방지하려면 컴퓨터 내부에서 작업하기 전에 주 전지([전지 분리](#) 참조)를 분리합니다.

전원 단추 보드 분리

1. [시작하기 전에](#)의 지시사항을 따릅니다.
2. 전지를 분리합니다([전지 분리](#) 참조).
3. 키보드를 분리합니다([키보드 분리](#) 참조).
4. 손목 받침대를 분리합니다([손목 받침대 분리](#) 참조).
5. 하드 드라이브를 분리합니다([하드 드라이브 분리](#) 참조).
6. 손목 받침대 브래킷을 분리합니다([손목 받침대 브래킷 분리](#) 참조).
7. 손목 받침대 브래킷을 뒤집어 놓고 전원 단추 보드를 손목 받침대 브래킷에 고정하는 나사를 분리합니다.
8. 연결부에서 전원 단추 케이블을 분리합니다.



1	나사	2	전원 단추 보드
---	----	---	----------

9. 손목 받침대 브래킷에서 전원 단추 보드를 밀어서 빼냅니다.

전원 단추 보드 장착

1. 손목 받침대 브래킷에 전원 단추 보드를 배치합니다.
2. 손목 받침대 브래킷에 전원 단추 보드를 고정하는 나사를 다시 끼웁니다.
3. 연결 가이드를 통과시켜 전원 단추 케이블을 연결합니다.
4. 손목 받침대 브래킷을 장착합니다([손목 받침대 브래킷 장착](#) 참조).
5. 하드 드라이브를 장착합니다([하드 드라이브 교체](#) 참조).

6. 손목 받침대를 장착합니다([손목 받침대 장착](#) 참조).
7. 키보드를 장착합니다([키보드 장착](#) 참조).
8. 전지를 장착합니다([전지 장착](#) 참조).

[목차 페이지로 돌아가기](#)

[목차 페이지로 돌아가기](#)

전지

Dell™ Inspiron™ 1010 서비스 설명서

- [전지 분리](#)
- [전지 장착](#)

경고: 컴퓨터 내부 작업을 시작하기 전에 컴퓨터와 함께 제공된 안전 정보를 읽어보십시오. 추가 안전 모범 사례에 대한 자세한 내용은 Regulatory Compliance (규정 준수) 홈페이지(www.dell.com/regulatory_compliance)를 참조하십시오.

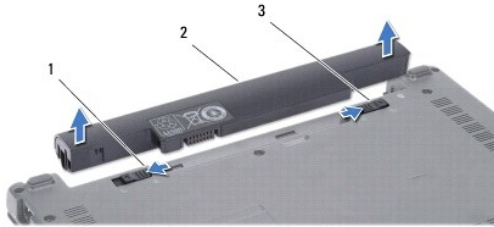
주의: 정전기 방전을 방지하기 위해 손목 접지대를 사용하거나 주기적으로 도색되지 않은 금속 표면을 만져 접지하십시오.

주의: 공인된 서비스 기술자만 컴퓨터를 수리해야 합니다. Dell™의 승인을 받지 않은 서비스 작업으로 인한 손상에 대해서는 보증을 받을 수 없습니다.

주의: 시스템 보드의 손상을 방지하려면 컴퓨터 내부에서 작업하기 전에 전지를 전지 베이로부터 분리하십시오.

전지 분리

1. 컴퓨터를 종료하고 거꾸로 뒤집습니다.



1	전지 분리 래치	2	전지	3	전지 잠금 래치
---	----------	---	----	---	----------

2. 전지 잠금 래치를 잠금 해제 위치로 밀니다.
3. 전지 분리 래치를 측면으로 밀니다.
4. 전지 베이에서 전지를 위로 올려 빼냅니다.

전지 장착

주의: 컴퓨터의 손상을 방지하려면 특정 Dell 컴퓨터를 위해 설계된 전용 전지를 사용합니다. 다른 Dell 컴퓨터용으로 설계된 전지를 사용하지 마십시오.

1. 딸깍 소리가 나면서 제자리에 고정될 때까지 전지를 전지 베이에 밀어 넣습니다.
2. 전지 잠금 래치를 잠금 위치로 밀니다.

[목차 페이지로 돌아가기](#)

[목차 페이지로 돌아가기](#)

스피커

Dell™ Inspiron™ 1010 서비스 설명서

- [스피커 분리](#)
- [스피커 장착](#)

경고: 컴퓨터 내부 작업을 시작하기 전에 컴퓨터와 함께 제공된 안전 정보를 읽어보십시오. 추가 안전 모범 사례에 대한 자세한 내용은 Regulatory Compliance (규정 준수) 홈페이지(www.dell.com/regulatory_compliance)를 참조하십시오.

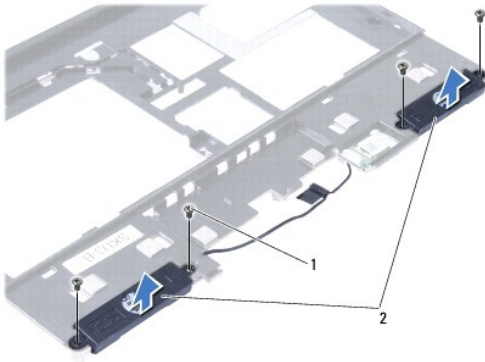
주의: 정전기 방전을 방지하기 위해 손목 접지대를 사용하거나 주기적으로 도색되지 않은 금속 표면을 만져 접지하십시오.

주의: 공인된 서비스 기술자만 컴퓨터를 수리해야 합니다. Dell™의 승인을 받지 않은 서비스 작업으로 인한 손상에 대해서는 보증을 받을 수 없습니다.

주의: 시스템 보드의 손상을 방지하려면 컴퓨터 내부에서 작업하기 전에 주 전지([전지 분리](#) 참조)를 분리합니다.

스피커 분리

1. [시작하기 전에](#)의 지시사항을 따릅니다.
2. 전지를 분리합니다([전지 분리](#) 참조).
3. 키보드를 분리합니다([키보드 분리](#) 참조).
4. 손목 받침대를 분리합니다([손목 받침대 분리](#) 참조).
5. 하드 드라이브를 분리합니다([하드 드라이브 분리](#) 참조).
6. 손목 받침대 브래킷을 분리합니다([손목 받침대 브래킷 분리](#) 참조).



1	나사(4)	2	스피커
---	-------	---	-----

7. 손목 받침대 브래킷을 뒤집어 놓고 손목 받침대 브래킷에 스피커를 고정하는 나사 4개(양쪽에 2개씩)를 분리합니다.
8. 손목 받침대 브래킷에서 스피커를 들어올려 꺼냅니다.

스피커 장착

1. 손목 받침대 브래킷에 스피커를 놓고 손목 받침대 브래킷에 스피커를 고정하는 나사 4개(양쪽에 2개씩)를 다시 끼웁니다.
2. 손목 받침대 브래킷을 장착합니다([손목 받침대 브래킷 장착](#) 참조).
3. 하드 드라이브를 장착합니다([하드 드라이브 교체](#) 참조).

4. 손목 받침대를 장착합니다([손목 받침대 장착](#) 참조).

5. 키보드를 장착합니다([키보드 장착](#) 참조).

6. 전지를 장착합니다([전지 장착](#) 참조).

[목차 페이지로 돌아가기](#)

[목차 페이지로 돌아가기](#)

시스템 보드

Dell™ Inspiron™ 1010 서비스 설명서

- [시스템 보드 분리](#)
- [시스템 보드 장착](#)
- [BIOS에 서비스 태그 입력](#)
- [키보드 매트릭스 설정](#)

경고: 컴퓨터 내부 작업을 시작하기 전에 컴퓨터와 함께 제공된 안전 정보를 읽어보십시오. 추가 안전 모범 사례에 대한 자세한 내용은 Regulatory Compliance (규정 준수) 홈페이지 (www.dell.com/regulatory_compliance)를 참조하십시오.

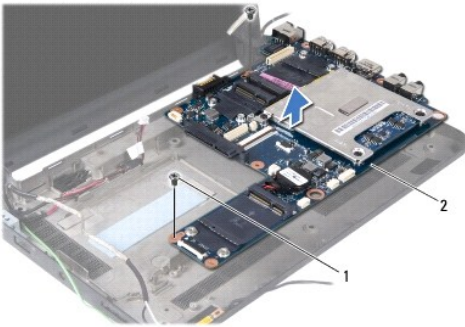
주의: 정전기 방전을 방지하기 위해 손목 접지대를 사용하거나 주기적으로 도색되지 않은 금속 표면을 만져 접지하십시오.

주의: 공인된 서비스 기술자만 컴퓨터를 수리해야 합니다. Dell™의 승인을 받지 않은 서비스 작업으로 인한 손상에 대해서는 보증을 받을 수 없습니다.

주의: 시스템 보드의 손상을 방지하려면 컴퓨터 내부에서 작업하기 전에 주 전지([전지 분리](#) 참조)를 분리합니다.

시스템 보드 분리

1. [시작하기 전에](#)의 지시사항을 따릅니다.
2. 전지를 분리합니다([전지 분리](#) 참조).
3. 키보드를 분리합니다([키보드 분리](#) 참조).
4. 손목 받침대를 분리합니다([손목 받침대 분리](#) 참조).
5. 하드 드라이브를 분리합니다([하드 드라이브 분리](#) 참조).
6. 손목 받침대 브래킷을 분리합니다([손목 받침대 브래킷 분리](#) 참조).
7. 코인 셀 전지를 분리합니다([코인 셀 전지 분리](#) 참조).
8. 2-in-1 메모리 및 프로세서 보드를 분리합니다([2-in-1 메모리 및 프로세서 보드 분리](#) 참조).
9. 미니 카드를 분리합니다([미니 카드 분리](#) 참조).
10. TV 튜너 카드를 분리합니다([TV 튜너 카드 분리](#) 참조).
11. 3-in-1 카드 판독기를 분리합니다([메체 카드 판독기 분리](#) 참조).
12. 시스템 보드를 컴퓨터 바닥면에 고정하는 나사 2개를 분리합니다.




1	나사(2)	2	시스템 보드
---	-------	---	--------

13. 컴퓨터 바닥면에서 시스템 보드를 들어올려서 꺼냅니다.

시스템 보드 장착

1. 시스템 보드를 컴퓨터 바닥면에 놓습니다.
2. 시스템 보드를 컴퓨터 바닥면에 고정하는 나사 2개를 장착합니다.
3. 3-in-1 카드 판독기 판독기를 장착합니다([매체 카드 판독기 교체](#) 참조).
4. TV 튜너 카드를 장착합니다([TV 튜너 카드 장착](#) 참조).
5. 미니 카드를 장착합니다([미니 카드 장착](#) 참조).
6. 2-in-1 프로세서 및 메모리 보드를 장착합니다([2-in-1 메모리 및 프로세서 보드 장착](#) 참조).
7. 코인 셀 전지를 장착합니다([코인 셀 전지 교체하기](#) 참조).
8. 손목 받침대 브래킷을 장착합니다([손목 받침대 브래킷 장착](#) 참조).
9. 하드 드라이브를 장착합니다([하드 드라이브 교체](#) 참조).
10. 손목 받침대를 장착합니다([손목 받침대 장착](#) 참조).
11. 키보드를 장착합니다([키보드 장착](#) 참조).
12. 전지를 장착합니다([전지 장착](#) 참조).

 **주의:** 컴퓨터 전원을 켜기 전에 모든 나사를 다시 끼우고 컴퓨터 내부에 사용되는 나사가 있는지 확인하십시오. 이렇게 하지 않으면 컴퓨터가 손상될 수 있습니다.

13. 컴퓨터를 끕니다.

 **주:** 시스템 보드를 교체한 후 교체 시스템 보드의 BIOS에 컴퓨터 서비스 태그를 입력합니다.

14. 서비스 태그를 입력합니다([BIOS에 서비스 태그 입력](#) 참조).
15. 시스템 보드를 교체한 후에 키보드 매트릭스가 변경될 수 있습니다. 해당 국가에 따라 키보드 매트릭스를 설정하려면 [키보드 매트릭스 설정](#)을 참조하십시오.

BIOS에 서비스 태그 입력

1. AC 어댑터가 연결되고 주 전지가 올바르게 설치되었는지 확인합니다.
2. POST 중에 <F2> 키를 눌러 시스템 설치 프로그램을 시작합니다.
3. 보안 탭으로 이동하고 **Set Service Tag**(서비스 태그 설정) 필드에 서비스 태그를 입력합니다.

키보드 매트릭스 설정

1. 컴퓨터를 끕니다([컴퓨터 끄기](#) 참조).
2. 컴퓨터가 AC 어댑터에 연결되어 있는 경우 컴퓨터에서 AC 어댑터를 분리합니다.
3. 다음 중 원하는 키보드 매트릭스에 해당하는 키 조합을 누르고 있습니다.
 - 브라질을 제외한 모든 국가: <Fn><S>
 - 브라질: <Fn><E>


4. AC 어댑터를 컴퓨터에 연결한 다음 벽면 콘센트 또는 서지 방지기에 연결합니다.

5. 키 조합에서 손을 뗍니다.


[목록 페이지로 돌아가기](#)

[목차 페이지로 돌아가기](#)

Dell™ Inspiron™ 1010 서비스 설명서

 **주:** "주"는 컴퓨터의 활용도를 높이는 데 도움이 되는 중요한 정보입니다.

 **주의:** "주의"는 하드웨어 손상이나 데이터의 유실 위험을 지적하고, 문제를 사전에 방지하는 방법에 대해 설명합니다.

 **경고:** "경고"는 재산상의 피해나 심각한 부상 또는 사망을 유발할 수 있는 위험이 있음을 알려줍니다.

이 문서의 정보는 사전 통보 없이 변경될 수 있습니다.
© 2009 Dell Inc. 저작권 본사 소유.

Dell Inc.의 서면 승인 없이 어떠한 방식으로든 본 자료를 무단 복제하는 행위는 엄격히 금지됩니다.

본 설명서에 사용된 상표: Dell, DELL 로고 및 Inspiron 은 Dell Inc.의 상표입니다. Bluetooth는 Bluetooth SIG, Inc. 소유의 등록 상표이며 사용권 계약에 따라 Dell에서 사용됩니다. Microsoft, Windows, Windows Vista 및 Windows Vista 시작 단추 로고는 미국 및/또는 다른 국가에서 Microsoft Corporation의 상표 또는 등록 상표입니다.

특정 회사의 표시나 회사명 또는 제품을 지칭하기 위해 다른 상표나 상호를 본 설명서에서 사용할 수도 있습니다. Dell Inc.는 자사가 소유하고 있는 것 이외의 타사 소유 상표 및 상표명에 대한 어떠한 소유권도 갖고 있지 않습니다.

2009년 2월 Rev. A00

[목차 페이지로 돌아가기](#)

[목차 페이지로 돌아가기](#)

TV 튜너 카드(선택사양)

Dell™ Inspiron™ 1010 서비스 설명서

- [TV 튜너 카드 분리](#)
- [TV 튜너 카드 장착](#)

경고: 컴퓨터 내부 작업을 시작하기 전에 컴퓨터와 함께 제공된 안전 정보를 읽어보십시오. 추가 안전 모범 사례에 대한 자세한 내용은 Regulatory Compliance (규정 준수) 홈페이지(www.dell.com/regulatory_compliance)를 참조하십시오.

주의: 정전기 방전을 방지하기 위해 손목 접지대를 사용하거나 주기적으로 도색되지 않은 금속 표면을 만져 접지하십시오.

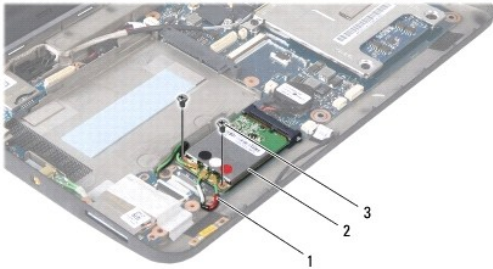
주의: 공인된 서비스 기술자만 컴퓨터를 수리해야 합니다. Dell™의 승인을 받지 않은 서비스 작업으로 인한 손상에 대해서는 보증을 받을 수 없습니다.

주의: 시스템 보드의 손상을 방지하려면 컴퓨터 내부에서 작업하기 전에 주 전지([전지 분리](#) 참조)를 분리합니다.

주: TV 튜너 카드의 사용 가능 여부는 지역에 따라 다릅니다.

TV 튜너 카드 분리

1. [시작하기 전에](#)의 지시사항을 따릅니다.
2. 전지를 분리합니다([전지 분리](#) 참조).
3. 키보드를 분리합니다([키보드 분리](#) 참조).
4. 손목 받침대를 분리합니다([손목 받침대 분리](#) 참조).
5. 하드 드라이브를 분리합니다([하드 드라이브 분리](#) 참조).
6. 손목 받침대 브래킷을 분리합니다([손목 받침대 브래킷 분리](#) 참조).
7. 3-in-1 카드 판독기를 분리합니다([메체 카드 판독기 분리](#) 참조).
8. TV 튜너 카드의 커넥터에서 3개의 TV 튜너 카드를 분리합니다.
9. 시스템 보드 커넥터에 카드를 고정하는 나사 2개를 제거하여 TV 튜너 카드를 분리합니다.

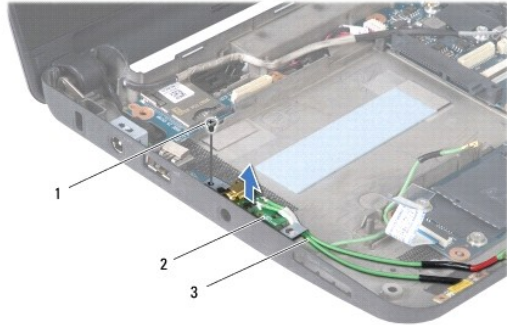


1	TV 튜너 카드 케이블(3개)	2	TV 튜너 카드	3	나사(2)
---	------------------	---	----------	---	-------

10. 시스템 보드 커넥터에서 TV 튜너 카드를 들어올려서 꺼냅니다.



11. TV 튜너 커넥터 보드를 고정하는 나사를 분리합니다.



1	나사	2	TV 튜너 커넥터 보드	3	TV 튜너 커넥터 케이블
---	----	---	--------------	---	---------------

12. 컴퓨터 바닥면에서 TV 튜너 커넥터 보드를 들어올려 꺼냅니다.

TV 튜너 카드 장착

1. 새 TV 튜너 카드를 포장에서 꺼냅니다.

△ 주의: 고르게 힘을 가하여 카드를 제자리에 밀어 넣습니다. 무리한 힘을 가하면 커넥터가 손상될 수도 있습니다.

2. TV 튜너 카드를 45도 각도로 적절한 시스템 보드 커넥터에 삽입합니다.
3. TV 튜너 카드의 다른 쪽 끝을 시스템 보드의 슬롯에 눌러 넣습니다.
4. TV 튜너 카드를 시스템 보드에 고정하는 나사 2개를 장착합니다.
5. TV 튜너 커넥터 보드를 컴퓨터 바닥면에 놓고 컴퓨터 바닥면에 TV 튜너 커넥터 보드를 고정하는 나사를 다시 끼웁니다.
6. TV 튜너 카드의 커넥터에 3개의 TV 튜너 카드를 연결합니다.
7. 3-in-1 카드 판독기를 장착합니다([매체 카드 판독기 교체](#) 참조).
8. 손목 받침대 브래킷을 장착합니다([손목 받침대 브래킷 장착](#) 참조).
9. 하드 드라이브를 장착합니다([하드 드라이브 교체](#) 참조).
10. 손목 받침대를 장착합니다([손목 받침대 장착](#) 참조).
11. 키보드를 장착합니다([키보드 장착](#) 참조).
12. 전지를 장착합니다([전지 장착](#) 참조).

[목차 페이지로 돌아가기](#)

[목차 페이지로 돌아가기](#)

USB 및 SIM 카드 보드(도터 보드 2)

Dell™ Inspiron™ 1010 서비스 설명서

- [USB 및 SIM 카드 보드 분리](#)
- [USB 및 SIM 카드 보드 장착](#)

경고: 컴퓨터 내부 작업을 시작하기 전에 컴퓨터와 함께 제공된 안전 정보를 읽어보십시오. 추가 안전 모범 사례에 대한 자세한 내용은 Regulatory Compliance (규정 준수) 홈페이지(www.dell.com/regulatory_compliance)를 참조하십시오.

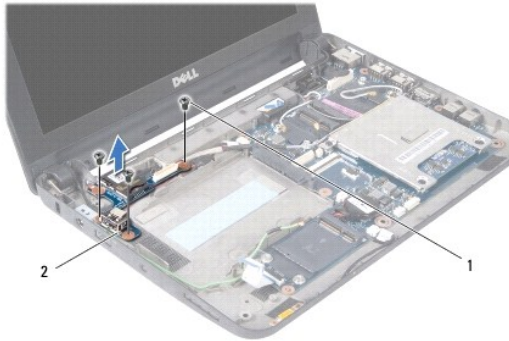
주의: 정전기 방전을 방지하기 위해 손목 접지대를 사용하거나 주기적으로 도색되지 않은 금속 표면을 만져 접지하십시오.

주의: 공인된 서비스 기술자만 컴퓨터를 수리해야 합니다. Dell™의 승인을 받지 않은 서비스 작업으로 인한 손상에 대해서는 보증을 받을 수 없습니다.

주의: 시스템 보드의 손상을 방지하려면 컴퓨터 내부에서 작업하기 전에 주 전지([전지 분리](#) 참조)를 분리합니다.

USB 및 SIM 카드 보드 분리

1. [시작하기 전에](#)의 지시사항을 따릅니다.
2. 전지를 분리합니다([전지 분리](#) 참조).
3. 키보드를 분리합니다([키보드 분리](#) 참조).
4. 손목 받침대를 분리합니다([손목 받침대 분리](#) 참조).
5. 하드 드라이브를 분리합니다([하드 드라이브 분리](#) 참조).
6. 손목 받침대 브래킷을 분리합니다([손목 받침대 브래킷 분리](#) 참조).
7. USB 및 SIM 카드 보드를 컴퓨터 바닥면에 고정하는 나사 3개를 분리합니다.
8. 컴퓨터 바닥면에서 USB 및 SIM 카드 보드를 들어올려 꺼냅니다.



1	나사(3)	2	USB 및 SIM 카드 보드
---	-------	---	-----------------

USB 및 SIM 카드 보드 장착

1. 컴퓨터 바닥면에서 튀어나온 부분에 USB 및 SIM 카드 보드의 구멍을 맞춥니다.
2. USB 및 SIM 카드 보드를 컴퓨터 바닥면에 고정하는 나사 3개를 다시 끼웁니다.
3. 손목 받침대 브래킷을 장착합니다([손목 받침대 브래킷 장착](#) 참조).
4. 하드 드라이브를 장착합니다([하드 드라이브 교체](#) 참조).

5. 손목 받침대를 장착합니다([손목 받침대 장착](#) 참조).

6. 키보드를 장착합니다([키보드 장착](#) 참조).

7. 전지를 장착합니다([전지 장착](#) 참조).

[목록 페이지로 돌아가기](#)